

Badanie drewnianych figur Świętych Ojców Kościoła z nawy głównej katedry krakowskiej z wykorzystaniem dwuźródłowej tomografii komputerowej

Anna Mikołajska^{1,2*}, Małgorzata Urbańczyk – Zawadzka³, Robert Paweł Banyś³, Ignacy Jakubczyk⁴

- 1) Wydział Konserwacji i Restauracji Dzieł Sztuki, Akademia Sztuk Pięknych im. Jana Matejki w Krakowie Wydział Odlewnictwa,
 - 2) Akademia Górniczo-Hutnicza im. Stanisława Staszica, Kraków
 - 3) Zakład Radiologii i Diagnostyki Obrazowej, Szpital im. Jana Pawła II w Krakowie
 - 4) Kierownik prac konserwatorskich
- *amikolajska@asp.krakow.pl*

Tomografia komputerowa należy do jednych z najskuteczniejszych nieinwazyjnych metod badawczych, dając całkowity objętościowy obraz badanego obiektu. Dostarcza przede wszystkim informacji o wewnętrznej budowie danego dzieła, morfologii stosowanego drewna, elementach konstrukcyjnych czy stanie zachowania całości obiektu.

Wprowadzona do diagnostyki wielowarstwowa tomografia komputerowa pozwala na dokładne obrazowanie struktur z możliwością uzyskania od kilkudziesięciu do kilkuset warstw podczas jednej akwizycji z rozdzielczością submilimetrową oraz daje możliwość tworzenia dowolnej liczby różnego typu trójwymiarowych rekonstrukcji.

Przedmiotem badań były drewniane, polichromowane rzeźby z katedry krakowskiej, przedstawiające trzech świętych Ojców Kościoła: Hieronima, Ambrożego i Grzegorza, eksponowane były przed bieżącą konserwacją we wnękach baldachimowych ścian nawy głównej. Powstały w końcu XV, bądź na początku XVI wieku. Od 2. połowy XIX wieku doceniano ich artystyczną klasę. Część historyków sztuki, odnosząc się do formy figury św. Hieronima, a niekiedy także Ambrożego, dopuszczała możliwość ich związku z warsztatem Wita Stwosza. Ich renowacja przeprowadzona na przełomie XIX i XX wieku, ramach której między innymi uzupełniono ubytki form przy udziale drewna i gipsu, mocno zaciążyła na ich odbiorze. Odwróceniu jej skutków po części poświęcono prace konserwatorskie figur wykonane w latach 2018-2019. Rzeźby nie stanowią jednolitego zespołu. Obserwowane różnice w opracowaniu wskazują, że pierwotne przeznaczenie każdej z nich było odmienne i do ekspozycji we wnękach nawy zostały zaadaptowane wtórnie. Nie wiadomo jednak dokładnie kiedy to nastąpiło. Na podstawie archiwalnych materiałów ikonograficznych, ich obecność w tej lokalizacji da się stwierdzić z całą pewnością w latach 30. XIX wieku. Nie wiadomo też czy pochodzą z katedry, czy trafiły do niej skądinąd.

Dwuźródłową tomografię komputerową wykonano w Zakładzie Radiologii i Diagnostyki Obrazowej Szpitala im. Jana Pawła II w Krakowie, dzięki wieloletniej

współpracy między Zakładem Chemii i Fizyki Konserwatorskiej krakowskiej ASP a Zakładem Radiologii i Diagnostyki Obrazowej.

Dzięki wykonanym tomogramom udało się szczegółowo zgłębić budowę wewnętrzną oraz stan zachowania badanych rzeźb.

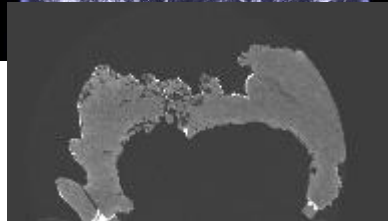
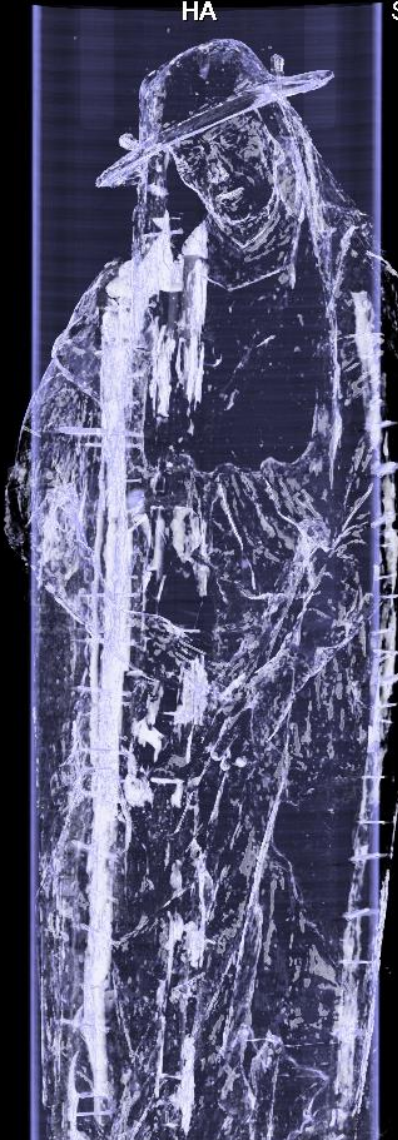


Rzeźba Św. Ambrożego, po lewej przed konserwacją a po prawej po konserwacji, w środku rekonstrukcja 3D.

K_2

HA

Szpital im. Jana Pawła II w Krakowie



Rzeźba Św. Hieronima, po lewej przed konserwacją, po prawej po konserwacji, w środku rekonstrukcja 3D oraz przekrój poprzeczny (na dole).